

福祉情報

ふれあい

第110号

子育て オープンスペース ピクニックひろばのお知らせ

「子ども大好き！」なボランティアが集まり運営しています。お気軽にご参加ください！

開催場所 西区地域福祉センター4階 支援グループ わいわいサークル
時間 毎月第1水曜日(祝日の場合翌週開催) 午前10:00~12:00
お問合せは西区社会福祉協議会まで

今後の開催予定

平成25年1月9日(水)
平成25年2月6日(水)
平成25年3月6日(水)

“子育てオープンスペース”ってなに？

安心して子どもを遊ばせる場が欲しい

たくさんお友達をつくりたい

子育ての情報交換をしたい

そんな子育て中の親子が、気軽に参加できる“親子の交流”の場が「オープンスペース」です。
※参加費無料・時間内であれば出入り自由です。

ボランティア募集!

小学生男児のリハビリをお手伝いいただけませんか。

てんかん発作のある小学生の男の子がいらっしゃいます。発達の遅れがあり、病院に通いながらボランティアさんにご支援いただきリハビリを行ってこられました。このたび南観音から高須へ転居されたことに伴い、新たなボランティアさんの募集を行っています。

内容

5人で子どもの手足を動かす「ドーマン法」という体操リハビリ支援
※特別な資格は必要ありません。

活動時間帯

月曜日~金曜日 午後 3:30~ 4:30
土曜日 午前10:00~11:00
※月1回の支援でも構いません。

活動内容等については西区社協までお問い合わせ下さい。(電話:294-0104)

西区社会福祉協議会
西区ボランティアセンターは
ここです



平成24年度 障害児・者 冬の交流事業 もちつき参加者募集

今年も障害児・者 冬の交流事業として「もちつき」を開催します。仲間と一緒に楽しい時間を過ごしませんか？
また、一緒にお手伝いをしてくださるボランティアさんも募集します。



日時 平成25年1月19日(土) 午前11:30~午後1:30
場所 もみじ福祉会 夢トピア 3階地域交流スペース (西区観音新町3丁目9-9)
参加者 西区に居住する障害児・者及び保護者、兄弟姉妹
参加費 ひとり200円
持参物 エプロン・三角布・室内用履物
募集人数 約100名 (定員になり次第締め切りとさせていただきます)
※保護者・ヘルパーさんと一緒にお申込みください。
申込締切 平成25年1月10日(木)までに
電話かFAXでお申し込みください。

申込み 問い合わせ先 広島市西区社会福祉協議会(西区福島町2-24-1)
電話 082-294-0104/FAX 082-291-7096

編集・発行 社会福祉法人 広島市西区社会福祉協議会/広報委員会
〒733-8535 広島市西区福島町二丁目24番1号

TEL 294-0104 FAX 291-7096
E-mail: nishi@shakyohiroshima-city.or.jp
ホームページ http://www.shakyo-hiroshima.jp/nishi

この広報紙は、(財)多山報恩会の助成金及び共同募金配分金により作成しました。

今回は地域における障害者との交流活動について、草津・庚午南地区社会福祉協議会副会長の力田ユミ子さんにお話を伺いました。同会では、障害者との交流、協力事業等に積極的に取り組んでおられます。

●地区社協での障害者関連の活動について教えてください。

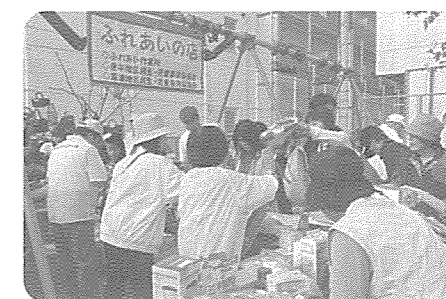
草津・庚午南地区社協では、地域の障害者グループ「草津・庚午南地区ふれあいグループ元気な仲間たち」や民生委員と協力しながら活動しています。この障害者グループは地区社協の構成団体でもあり、「バスハイキング」や「ふれあいのつどい」の交流のほか、障害者の視点を住みよいまちづくりに活かせるよう「まち点検」を共に行うなど、地区社協と一体的な活動を行っています。



まち点検の様子です。危険箇所等を確認し改善要望を行政へ提出します。

●地区で活動に取り組んだきっかけは？

もともと、民生委員を中心として障害者団体等との関わりは古くからあり、その中から、地域の外出困難な障害者に出かける機会を提供しようと始まったバスハイキングは20年以上の歴史があります。その後、公民館まつりでのバザー収益金を地元の障害者支援に役立てようという動きがきっかけとなって「草津・庚午南地区ふれあいグループ元気な仲間たち」設立に繋がりました。公民館まつりでのバザーは、バスハイキングの費用捻出を目的として現在も続いています。



公民館でのバザーは毎年開催しています。

●今後の目標を教えてください。

この活動は民生委員が中心となっている点からも、地域の方に声掛けをし易い状況ですが、それでも参加者の固定化・高齢化は気になります。今後も地域でつながりを必要としている障害者の参加促進に取り組み、活動を継続していくことで共に生き、支え合うことのできる、明るく住みよい福祉のまちづくりに繋がっていきたく考えています。

活動に取り組む中で、地域の障害者への自然な気遣いやそれを通じた人のつながりなどから、共生意識の高まりを感じるそうです。様々な方が、共によりよく生きることが出来る地域の実現は、社会福祉協議会の目標でもあり、これらの取り組みは意識の高まりとともに、今後さらに重要となっていくそうです。

※“やあこんにちは!”で取り上げたい西区内の人・モノ・団体等がありましたら、西区社会福祉協議会まで情報をお寄せ下さい。

多くの感動を ありがとうございました

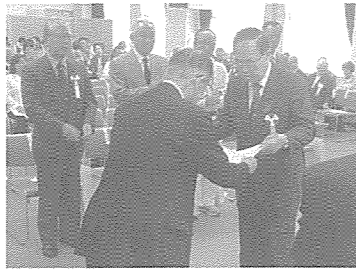
～西区社会福祉大会&第26回 西区福祉まつり～

10月6日(土)に開催いたしました「西区社会福祉大会(記念式典)」「西区福祉まつり」への皆様方のご参加とご協力に感謝いたします。記念式典では地域福祉功労者(11名)の方々に表彰状を贈呈し、功績を称えました。

また、記念講演では「アナウンサーに学ぶ～人にやさしいコミュニケーションの秘訣」～ことばのいやしパワーの実践～の演題で、広島経済大学教授でフリーアナウンサーの中村克洋氏にご講演いただきました。



社会福祉大会(記念式典)



表彰状の贈呈

また、福祉まつりにおいては、約400名の来場者があり、盛大に開催することができました。福祉まつりの目玉として開催した抽選会では、豪華景品に期待をふくらませた多くの皆様の歓声で、会場はたいへん盛り上がりました。ご協賛いただきました企業の皆様へ、感謝申し上げます。



福祉まつり抽選会



福祉まつりバザー

福祉まつりへのご協賛 ありがとうございました

協賛企業一覧(順不同)

- | | |
|------------|-------------|
| ㈱御菓子所高木様 | 広島海苔㈱様 |
| ㈱藤い屋様 | ㈱モルテン様 |
| ㈱ミカサ様 | 丸徳海苔㈱様 |
| ㈱平安堂梅坪様 | ㈱マサモト様 |
| サクラ印ハチミツ様 | ㈱山城屋様 |
| 広島サンブラザ様 | ㈱日進堂様 |
| 丸美屋食品㈱様 | 広島中央交通安全協会様 |
| ㈱クリニコ中国支店様 | アクト中食㈱様 |
| 広島南観音郵便局様 | カンロ㈱様 |
| わかもと製薬㈱様 | |

西区社会福祉協議会会長表彰 おめでとうございます

地域福祉功労者一覧(順不同)

- | | |
|--------|--------|
| 武内 健二様 | 打越 等様 |
| 山田 春男様 | 西本つる代様 |
| 椿原 俊憲様 | 松村 允雄様 |
| 横川 健壯様 | 田坂 豊之様 |
| 北條由美子様 | 重枝 憲昭様 |
| 呉原イサホ様 | |

お財布から コロコロコロッと 愛が生まれます!!

みなさまのあたたかいお気持ちは、区内の地域福祉活動を推進する貴重な財源として有効に使わせていただきます。

ご加入ありがとうございました

《賛助会員・特別賛助会員 加入者ご芳名》(H24年9月1日～H24年11月30日)

<賛助会員>

- | | | | |
|--------|--------|--------|--------|
| 久保田 守様 | 秦 孝成様 | 木田 正昭様 | 川中アケミ様 |
| 杉原 誠様 | 松山 宗治様 | 檜山美佐子様 | 石井 浩様 |
| 佐藤 調様 | 熊代 誠様 | 増田 逸馬様 | |

<特別賛助会員>

- | | |
|------------------|-------------------|
| 西区地域活動連絡協議会様 | 高須学区社会福祉協議会様 |
| 天満地区民生委員児童委員協議会様 | 南観音地区民生委員児童委員協議会様 |
| 己斐東学区社会福祉協議会様 | 山田地区社会福祉協議会様 |
| おりづる作業所様 | 有限会社キクスイ様 |
| ひかり保育園様 | 株式会社井口不動産様 |
| 株式会社西田修理工場様 | 障害者生活支援センターてごーす様 |

- よかよか倶楽部様
豊田歯科医院様
中途視覚障害者の集いカナリアの会様
西区認知症の人と家族の会様



ご加入くださるには

- | | | |
|---------------------|---|----------|
| 賛助会員
1口=2,000円 | ▶ | 個人対象 |
| 特別賛助会員
1口=5,000円 | ▶ | 企業・団体等対象 |

何口でもご加入いただけます

ご寄付ありがとうございました

《寄付者ご芳名》(H24年9月1日～H24年11月30日)

<一般寄付> 匿名2件

※営利法人の場合は、法人税法第37条による額が損金算入されます。
個人の場合は、所得税法第78条により寄付金控除が受けられます。

郵便振替口座
01350-9-16537
社会福祉法人 広島市西区社会福祉協議会
(振込手数料不要の払込取扱票がありますので、本会にお問合せ下さい。)

平成24年度 賛助・特別賛助会員の加入状況	
賛助会員	39件 111,000円
特別賛助会員	37件 599,000円

※引き続き賛助会員・特別賛助会員の募集をしていますので、ご協力よろしくお願いいたします。

東日本大震災義援金の募集について

平成23年3月11日の地震によって亡くなられた沢山の方々のご冥福をお祈りし、被災された方々、避難を余儀なくされている方々へ、心からお見舞い申し上げます。

西区社会福祉協議会でも、募金箱を設置して、義援金の受付を行っています。ご提供頂きました義援金は、中央共同募金会へ送金され、被災者に配分されます。

なお、募集期間が平成25年3月31日まで延長となりました。

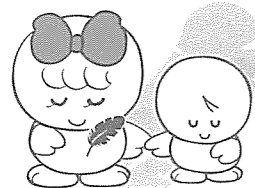
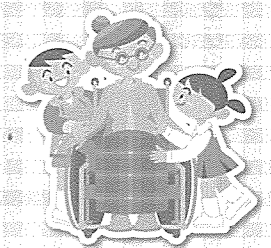
募集期間 H23年3月14日(月)▶H25年3月31日(日)

(H23年3月14日からの累計) **ご協力ありがとうございました**
33件 4,305,112円

車いすの無料貸し出しを行っています

西区社会福祉協議会では外出・通院などで一時的に車いすを必要とされる方のために、無料で車いすの貸し出しを行っています。

また、お近くの地区(学区)社会福祉協議会でも車いすの貸し出しを行っているところがありますので、西区社会福祉協議会までお問い合わせください。



赤い羽根共同募金へのご協力 ありがとうございました

11月4日(日)に広島サンブラザおよび近隣の公園で開催された「西区民まつり」の中で、西区社会福祉協議会と西区ボランティアグループ連合会が「ボランティアまつり」を開催し、ボランティア活動紹介等を行いました。その中で、赤い羽根共同募金のPRと募金活動を行い、15,357円の募金が集まりました。

ご協力いただきました皆様と、募金活動にご参加いただいたボランティアの皆様へ感謝申し上げます。